



La píndola de l'endemà

Què és?

És un fàrmac per prevenir un embaràs no desitjat.

Quan cal prendre-la?

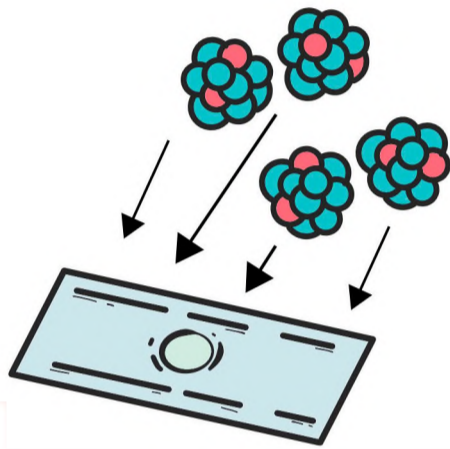
En els dies immediatament posteriors a un coit sense protecció o quan ha fallat o s'ha emprat de manera incorrecta el mètode anticonceptiu. També serveix per evitar la concepció en els casos de relacions sexuals forçades.

S'ha de prendre al més aviat possible?



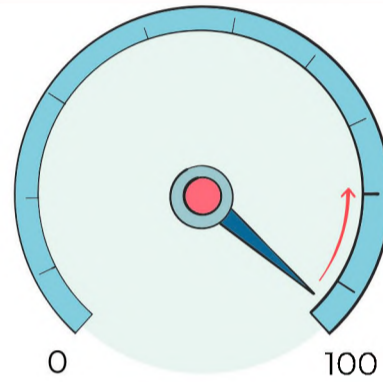
SÍ. És més efectiva si es pren abans que hagin passat 72 hores des de la relació sexual; més tard, l'efecte disminueix.

És una bomba hormonal?



NO. Conté la dosi mínima per retardar l'ovulació.

És del tot efectiva?



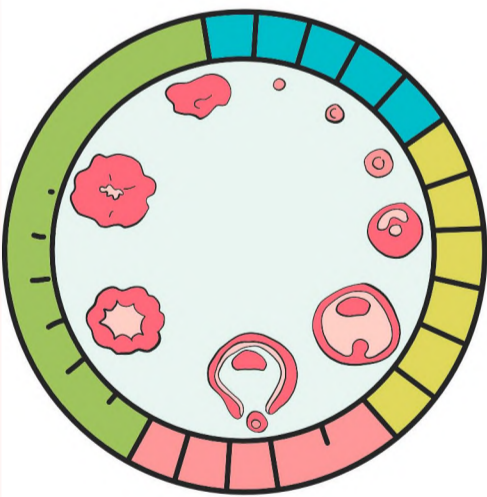
NO. Si no tens la regla en 3 setmanes, fes-te una prova d'embaràs. Si vomites en les 3 h d'haver pres la píndola, l'has de tornar prendre i utilitzar un mètode de barrera fins al cicle següent.

Té efectes secundaris?



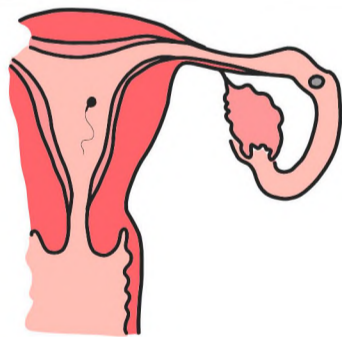
Són poc freqüents i lleus. Els més comuns són nàusees, dolor abdominal, cansament, mal de cap, mareigs i vòmits.

Pot alterar la regla següent?



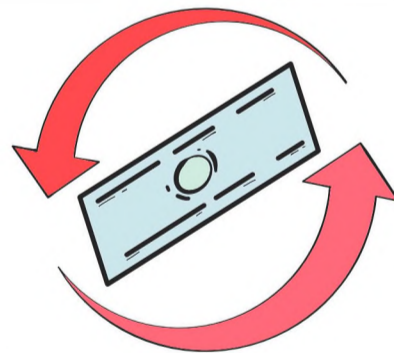
SÍ. La pot retardar.

És abortiva?



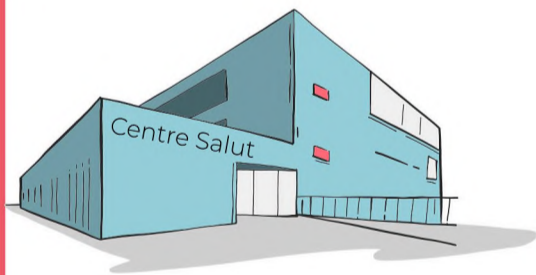
No. Just retarda l'ovulació i espesseix el moc cervical perquè els espermatozous no arribin a trobar l'òvul. Si ja s'ha produït l'embaràs, no provoca l'avortament.

Es pot prendre més d'una vegada?



SÍ. Però no s'ha de plantejar com si fos un mètode anticonceptiu habitual, perquè no actua de manera permanent (és a dir, no serveix per a relacions sexuals posteriors).

És gratuïta?



Als centres de salut es dispensa de franc, però havent consultat abans amb un professional sanitari. A les farmàcies s'ha de pagar.

L'únic mètode anticonceptiu que **prevé** d'un **embaràs** i d'una **infecció de transmissió sexual** és el **preservatiu**

