

Protocol d'actuació en cas de risc autolític detectat als centres educatius de les Illes Balears



Protocol d'actuació en cas de risc autolític detectat als centres educatius de les Illes Balears

Autoria

- **Flórez Fernández, Isabel.** Psiquiatra i directora de l'Institut Balear per a la Salut Mental de la Infància i l'Adolescència (IBSMIA). Servei de Salut de les Illes Balears
- **Ovejero Muñoz, Marina Paula.** Infermera especialista en salut mental i gestora de casos de salut mental infantojuvenil (CooEducaSalutMental). Servei de Salut de les Illes Balears
- **Haber Eterovic, Nicole.** Psicòloga clínica i responsable de l'Observatori del Suïcidi. Servei de Salut de les Illes Balears

Revisió

- **Alemany Gelabert, Catalina.** Tècnica del Servei d'Atenció a la Diversitat (CooEducaSalutMental). Conselleria d'Educació i Formació Professional
- **Escarrer Jaume, Mercedes.** Pediatra del Programa Alerta Escolar Balear. Servei de Salut de les Illes Balears
- **Escoda Trobat, Marta.** Cap del Servei d'Atenció a la Diversitat. Conselleria d'Educació i Formació Professional
- **Font Mach, Jaume.** Director de l'Institut per a la Convivència i l'Èxit Escolar. Conselleria d'Educació i Formació Professional
- **Moragues Cantallops, Esteve.** Psiquiatre de l'Institut Balear per a la Salut Mental de la Infància i l'Adolescència (IBSMIA). Servei de Salut de les Illes Balears
- **Pascual Mas, Nuria.** Tècnica del Servei d'Atenció a la Diversitat (CooEducaSalutMental). Conselleria d'Educació i Formació Professional
- **Sempere Campello, M.^a Asunción.** Cap del Departament de Formació i Aprenentatge. Direcció General de Primera Infància, Innovació i Comunitat Educativa. Conselleria d'Educació i Formació Professional
- **Vidal Mangas, M. Carme.** Coordinadora Autonòmica de Salut i Gènere de la Direcció General de Salut Pública i Participació. Conselleria de Salut i Consum
- **Vidal Thomàs, Maria Clara.** Infermera del Gabinet Tècnic. Gerència d'Atenció Primària de Mallorca. Servei de Salut de les Illes Balears

Maquetació i traducció

Bartomeu Riera Rodríguez. Cap del Servei de Planificació Lingüística. Servei de Salut de les Illes Balears

Edició

Govern de les Illes Balears. Març de 2021

ISBN

978-84-09-28476-4

Com citar aquest document

Flórez Fernández I, Ovejero Muñoz M, Haber Eterovic N. Protocol d'actuació en cas de risc autolític detectat als centres educatius de les Illes Balears. Palma: Govern de les Illes Balears; 2021.

Índex de continguts

1. Introducció.....	7
2. Objectius.....	8
3. Abast.....	8
4. Desenvolupament del procediment.....	9
Identificació del personal responsable del centre educatiu que ha de liderar i coordinar l'actuació.....	9
Actuacions al centre educatiu davant la sospita de risc autolític.....	9
Actuacions en la reincorporació al centre educatiu després d'un risc autolític confirmat.....	11
Actuacions després d'un suïcidi.....	13
5. Algorisme d'actuació.....	15
6. Resum del protocol.....	16
7. Indicadors d'avaluació.....	17
ANNEXOS	
Annex 1. Clàusula de protecció de dades.....	21
Annex 2. Pautes per a l'entrevista d'avaluació del risc.....	22
Annex 3. Quantificació del risc: pauta per a l'avaluació i l'abordatge del risc suïcida.....	24
Annex 4. Informe de derivació per risc autolític.....	25
Annex 5. Recomanacions per informar a classe sobre el suïcidi (o l'intent de suïcidi).....	26

1. Introducció

Segons les dades de l'Institut Nacional d'Estadística de 2018, el suïcidi és la causa principal de mort no natural a Espanya, atès que se'n van registrar 3.539 defuncions, el doble que les causades per accidents de trànsit (1.896).¹ Aquestes xifres no inclouen les temptatives de suïcidi, que són fins a vint vegades més freqüents que els casos de suïcidi consumat.

Semblaria que aquestes dades només fan referència a la població adulta, però la realitat és que el suïcidi representa la segona causa de defunció entre la població juvenil de 15 a 29 anys. A les Illes Balears, la primera causa de mort externa en aquesta franja d'edat són els accidents de trànsit, però el suïcidi la segueix molt de prop: l'any 2018, tretze joves van perdre la vida a causa d'accidents de trànsit i dotze per suïcidi.²

Totes les persones podem tenir un paper important en la prevenció del suïcidi, perquè és un problema global i multicausal d'abordatge difícil, en què la difusió apropiada de la informació i la sensibilització del problema són essencials per a l'èxit dels programes de prevenció.

S'ha demostrat amb evidència científica³ que els projectes de prevenció, l'educació per a la salut i la millora de la convivència integrats als centres educatius, amb la participació de la comunitat i aprovats pels equips directius i la comunitat educativa (famílies, professorat i alumnat), són eficaços en la prevenció del suïcidi.

Cal considerar que la posada en marxa de diferents estratègies preventives i/o una intervenció ràpida i decidida del professorat pot arribar a salvar la vida de l'alumne o alumna. En aquesta línia, aquest protocol pretén seguir les directrius de l'Organització Mundial de la Salut i de les recomanacions dels plans de prevenció de conductes suïcides de diverses comunitats autònomes i d'estats estrangers.⁴⁻⁸

Aquest protocol és una continuació de la *Guia per a la prevenció i el primer abordatge de la conducta suïcida als centres educatius de les Illes Balears*. Descriu les actuacions que cal seguir després de confirmar la sospita de risc autolític, després de les temptatives autolítiques i després dels suïcidis consumats. Pretén ser un marc d'actuació consensuat entre professionals de la salut i de l'educació.

La intervenció sobre el risc autolític als centres educatius consisteix a assegurar la protecció de la persona afectada, valorar el risc, derivar-la als recursos sanitaris adequats i facilitar que es reincorpori al centre i que li facin un seguiment, en coordinació amb el seu entorn social i els recursos implicats.

2. Objectius

Objectiu general

Unificar el pla d'actuació i acompanyament després de confirmar una sospita de risc autolític al centre educatiu.

Objectius específics

- Articular l'actuació al centre educatiu quan hi hagi sospita de risc autolític.
- Establir el procediment d'actuació al centre educatiu en reincorporar-se l'alumne o alumna després d'una temptativa autolítica.
- Establir els passos que cal seguir al centre educatiu després d'una defunció per suïcidi.

3. Abast

Àmbit d'aplicació

Centres educatius de les Illes Balears.

Població diana

- Població infantil i juvenil escolaritzada a les Illes Balears en risc autolític.
- Famílies i persones cuidadores d'aquest grup de població.
- Professionals dels centres educatius.
- Professionals del Servei de Salut de les Illes Balears, dels centres de salut i dels hospitals, que presten atenció a aquest grup de població.

4. Desenvolupament del procediment

Identificació del personal responsable del centre educatiu que ha de liderar i coordinar l'actuació

- Equip directiu.
- Servei d'orientació.
- Tutor o tutora.

Actuacions al centre educatiu davant la sospita de risc autolític

Origen de la sospita

L'origen de la sospita que un alumne o alumna està tenint problemes emocionals de risc pot procedir de diferents fonts: la seva família, els professors, els companys del centre, la Consulta Jove, el servei d'orientació o altres serveis.

Primer abordatge

Cal fer un primer abordatge per confirmar el risc autolític. Per això es poden seguir les recomanacions de la *Guia per a la prevenció i el primer abordatge de la conducta suïcida als centres educatius de les Illes Balears*. Aquest primer abordatge el pot fer qualsevol professional del centre, o es pot derivar al personal responsable.

Activació del protocol

Una vegada fet el primer abordatge i confirmada la sospita del risc autolític, cal comunicar-ho al personal responsable, que aplicarà aquest protocol d'actuació al centre escolar. A continuació, la direcció del centre educatiu ha d'informar el Servei d'Inspecció Educativa sobre l'obertura del protocol.

La sospita de risc autolític es pot donar per les situacions següents:

- L'alumne o alumna té idees de suïcidi.
- S'ha detectat un intent de suïcidi d'un alumne o alumna en els darrers mesos.
- Un alumne o alumna expressa que intentarà suïcidar-se en les hores següents o ha fet un intent greu en les darreres hores: risc imminent.

Actuacions del protocol

En cas de manifestació d'ideació autolítica

Cal valorar el risc de conducta autolítica per saber-ne la gravetat i actuar-hi en conseqüència. Per això cal avaluar el risc (annex 2)⁹ i quantificar-lo (annex 3).

Segons els resultats de la valoració del risc (baixa, mitjana, alta), cal emprendre les actuacions següents (vegeu l'algorisme d'actuació, en el capítol 5).

1) Si el risc és baix

- El personal responsable s'ha de posar en contacte amb la família de l'alumne o alumna o amb qui en tengui la tutela legal per informar-los de la situació.
- El servei d'orientació ha d'elaborar un informe de derivació per risc autolític (annex 4) recomanant que acudeixi al seu referent mèdic de l'atenció primària.
- Comunicar el cas a l'Institut per a la Convivència i l'Èxit Escolar (Convivèxit) telefonant al 971 177 608 i escrivint a l'adreça electrònica convivexit@caib.es adjuntant-hi l'informe de derivació (annex 4) i la pauta de quantificació del risc (annex 3).
- El servei d'orientació ha de fer un seguiment del cas.

2) Si el risc és mitjà

- El personal responsable s'ha de posar en contacte amb la família de l'alumne o alumna o amb qui en tengui la tutela legal per informar-los de la situació.
- El servei d'orientació ha d'elaborar un informe de derivació per risc autolític (annex 4) dirigit al professional de referència de l'atenció primària perquè valori la possible derivació de manera preferent al dispositiu de salut mental corresponent.
- Demanar a la família de l'alumne o alumna o qui en tengui la tutela legal que signin la clàusula de protecció de dades (annex 1) i donar-los-en una còpia, que han d'entregar juntament amb l'informe de derivació al professional de referència de l'atenció primària.
- Comunicar el cas a Convivèxit telefonant al 971 177 608 i escrivint a l'adreça electrònica convivexit@caib.es adjuntant-hi l'informe de derivació (annex 4) i la pauta de quantificació del risc (annex 3).
- El servei d'orientació ha de fer un seguiment del cas.

3) Si el risc és alt

- El personal responsable ha d'avisar la família de l'alumne o alumna o qui en tengui la tutela legal perquè acudeixin urgentment al centre educatiu.
- Durant l'espera, el personal responsable ha de prendre les mesures de protecció següents:
 - Acompanyar l'alumne o alumna fins que es trobi amb la seva família.
 - Mai deixar tot sol l'alumne o alumna.
 - Controlar l'entorn per evitar riscos.
- El servei d'orientació ha d'elaborar un informe de derivació per risc autolític (annex 4) recomanant acudir el mateix dia al servei d'urgències de l'hospital de referència.
- Demanar a la família de l'alumne o alumna o qui en tengui la tutela legal que signin la clàusula de protecció de dades (annex 1) i donar-los-en una còpia.
- Comunicar el cas a Convivèxit telefonant al 971 177 608 i escrivint a l'adreça electrònica convivexit@caib.es adjuntant-hi l'informe de derivació (annex 4) i la pauta de quantificació del risc (annex 3).
- Si la família de l'alumne o alumna o qui en tengui la tutela legal no acudeixen al centre educatiu, cal telefonar al servei d'emergències (112).
- El servei d'orientació ha de fer un seguiment del cas.

Si es detecta una temptativa autolítica en els darrers mesos

El personal responsable del centre educatiu s'ha de posar en contacte amb la família de l'alumne o alumna o qui en tengui la tutela legal i esbrinar si algun dispositiu de salut mental ja ha valorat el cas; si és així, cal seguir les recomanacions rebudes. Si, per contra, el cas no ha estat valorat i la conducta autolítica s'ha produït en els darrers tres mesos, cal seguir les recomanacions de *risc alt*. En canvi, si la conducta s'ha produït fa més de tres mesos cal seguir les recomanacions de *risc mitjà*.

Si hi ha risc imminent o conductes autolítiques greus en les darreres hores

Si s'ha comprovat que hi ha risc que l'alumne o alumna cometi una conducta autolítica en les properes hores, que està agitat o que hi ha hagut una temptativa autolítica greu en les hores prèvies, cal actuar de la manera següent:

- Avisar l'112.
- Avisar la família de l'alumne o alumna o qui en tengui la tutela legal.
- Prendre mesures de protecció mentre s'espera al centre educatiu que arribin professionals de l'112.

Actuacions en la reincorporació al centre educatiu després d'un risc autolític confirmat

Es considera que una persona en risc autolític és aquella sobre la qual s'ha confirmat una sospita i per això s'ha activat aquest protocol; també ho és aquella que hagi duit a terme una temptativa autolítica recentment. És vital que els centres educatius tinguin eines per abordar aquest tipus de situacions.

És possible que, després d'una conducta autolítica i especialment després d'una temptativa, l'alumne o alumna no hagi acudit al centre educatiu durant un temps per diferents motius, entre els quals potser l'ingrés en un dispositiu de salut mental. Però també es pot donar el cas que no hagi deixat d'acudir al centre. En tot cas, és important oferir-li un acolliment adequat.

El personal responsable ha d'elaborar de manera coordinada un pla d'actuació en el qual es prevegin les pautes que cal seguir i es concreti qui les ha d'aplicar, la temporització, l'avaluació i el seguiment. Cal assenyalar que pot demanar l'assessorament dels serveis socio-sanitaris, inclosos el servei de CoorEducaSalutMental i Convivèxit.

A continuació presentam les àrees d'intervenció sobre les quals es recomana treballar. S'agrupen en els cinc punts següents:

1) Contactar amb l'alumne o alumna i la seva família o qui en tengui la tutela legal

- Oferir ajuda a l'alumne o alumna i a la seva família o qui en tengui la tutela legal.
- Fer a l'alumne o alumna partícip del procés d'acord amb la maduresa i la disposició que mostri en aquell moment.
- Determinar, si cal, quina informació es transmetrà a l'equip docent, a la resta de la classe i a la comunitat educativa en general.
- Valorar si hi ha factors escolars que estiguin agreujant la situació, a fi de poder intervenir-hi.
- Informar-los de com es farà el seguiment des del centre.

2) Informar-ne l'equip docent

- Si l'alumne o alumna i la seva família o qui en tengui la tutela legal ho han autoritzat, es pot informar sobre els fets l'equip docent a fi de donar-li suport.
- Cal mantenir un escrupolós respecte a la intimitat de l'alumne o alumna en el moment de transmetre la informació.

3) Treballar amb la resta de la classe i altres amistats del centre

- Després d'una temptativa, si es considera necessari — sempre amb el consentiment exprés de la família o qui en tengui la tutela legal i de l'alumne o alumna si té més de setze anys — cal informar l'alumnat sobre l'incident per donar-li suport i implicar-lo en la tornada del company o companya. Convé seguir les recomanacions per informar a classe sobre el suïcidi o l'intent de suïcidi (annex 5).
- Mai s'han de donar detalls sobre l'intent de suïcidi (lloc, mètode, etc.).
- S'ha de demanar a l'alumna o alumne afectat si prefereix assistir a la xerrada o no.
- Cal facilitar informació sobre on aconseguir suport en situacions complexes i amb qui es pot parlar en cas necessari (centre de salut, Consulta Jove, orientador o orientadora del centre educatiu, Fundación ANAR, etc.).

4) Preparar la tornada al centre educatiu

- La tornada al centre educatiu s'ha de tractar amb la família de l'alumne o alumna o qui en tengui la tutela legal perquè sigui el més fàcil possible.
- Cal concretar a qui podrà adreçar-se l'alumne o alumna en cas de crisi o malestar. Es recomana que sigui la persona en qui tengui més confiança i empatia.
- Cal revisar els sistemes de seguretat per limitar l'accés a possibles mitjans lesius: retirar materials perillosos, fer que els passadissos i les escales siguin el més segurs possibles, assegurar les finestres limitant-ne l'obertura, reduir l'accés a substàncies químiques o medicines...

5) Seguiment

- L'actuació no s'ha de limitar al moment de crisi, i per això es recomana que es faci de manera programada, amb cites periòdiques. Cal prolongar el temps en què a l'alumna o alumne afectat i la comunitat educativa ho necessitin i intensificar la coordinació dels diferents professionals que hagin intervingut en el cas.
- Si és necessari, seguint les recomanacions de l'equip de salut mental el professorat ha de mantenir la vigilància i la supervisió tant a l'aula com en els desplaçaments i els esbarjos, a fi de garantir la seguretat i la integritat de l'alumne o alumna. No l'han de deixar tot sol, i cal involucrar-hi la comunitat educativa, les seves amistats i la resta de la classe. Qualsevol incident rellevant s'ha de comunicar al personal responsable.
- El professorat ha de mostrar empatia i comprensió, a fi de prevenir les emocions negatives de fracàs i ansietat davant situacions escolars.
- Si és necessari, cal aplicar estratègies inclusives de caràcter curricular i organitzatiu.

- El tutor o tutora i el servei d'orientació han de treballar amb tota la classe continguts d'educació emocional que ajudin a reconèixer les emocions pròpies i les dels altres, associar-les a les seves manifestacions físiques i conductuals, i saber demanar i oferir ajuda.
- Cal organitzar un grup de suport entre iguals amb les alumnes i/o els alumnes més empàtics de la classe, perquè acompanyin l'alumne o alumna en risc i l'ajudin tant acadèmicament com socialment.
- El professor o professora pot autoritzar momentàniament que l'alumne o alumna en risc surti de l'aula en qualsevol situació de tensió, sempre amb supervisió seva.
- A fi d'evitar tota situació de marginació o assetjament, cal organitzar un sistema de suports entre iguals, tant a l'aula com fora de l'aula.
- Si es considera necessari, cal prendre les mesures oportunes de prevenció i intervenció davant un possible assetjament escolar.
- Cal fer reunions sovint entre l'equip docent, el servei d'orientació, l'alumne o alumna i la seva família o qui en tengui la tutela legal a fi de fer un seguiment de l'evolució de l'alumne o alumna en risc.

Actuacions després d'un suïcidi

Si bé aquest protocol se centra en les actuacions després de detectar un risc de conducta autolítica, s'ha considerat important incloure-hi el tractament del suïcidi consumat, atès l'impacte que el succés pot arribar a produir en la comunitat.

El personal responsable del centre, amb el suport de Convivèxit, ha de treballar en les pautes que cal seguir després de la defunció per suïcidi d'un alumne o alumna del centre.^{10, 11}

1) Amb la família de l'alumne o alumna o qui en tengui la tutela legal

- Contactar per saber què ha passat.
- Oferir un espai tranquil perquè puguin parlar amb les persones de la comunitat educativa que tenien més relació amb l'alumne o alumna que s'ha suïcidat.
- Informar que al centre educatiu es tractarà el succés amb professionals formats per abordar el tema del suïcidi a fi d'evitar possibles conductes imitatives.
- Resoldre a curt termini els temes administratius pendents per no haver de tornar a contactar-hi per aquest tema.

2) Amb la comunitat educativa

Organitzar una reunió per comunicar el succés amb claredat i les pautes que cal seguir.

3) Amb la resta d'estudiants

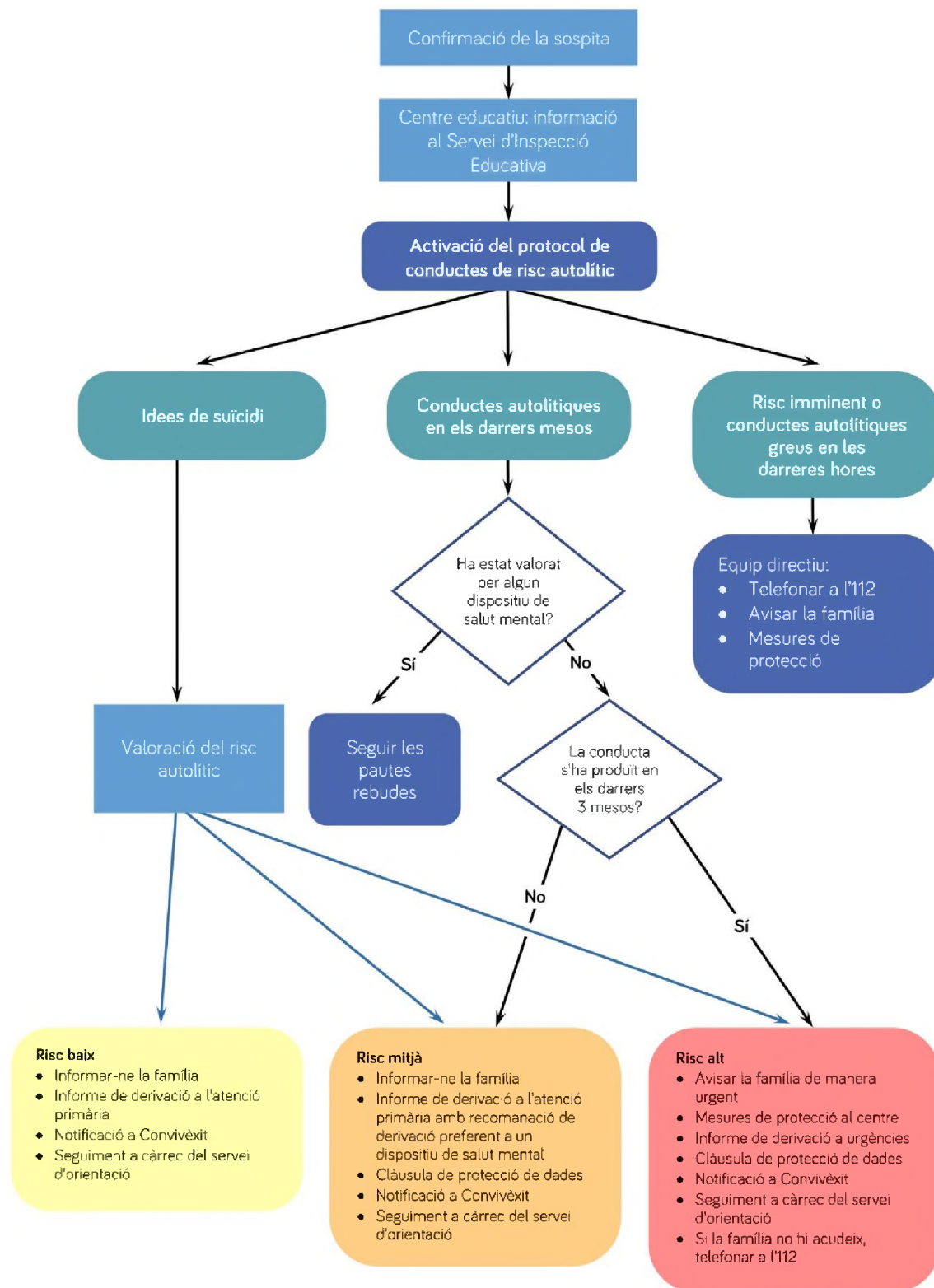
- Informar del succés de manera clara i respectuosa i intentant fer-ho igual que en els casos de defunció per una altra causa. Es recomana seguir les recomanacions per informar a classe sobre el suïcidi o l'intent de suïcidi (annex 5).
- Oferir l'oportunitat per expressar les emocions i donar informació sobre estratègies saludables per gestionar-les.

- Tenir en compte els alumnes i les alumnes més vulnerables: amistats properes, qui hi hagi tingut algun conflicte, etc.
- Contactar amb els alumnes i les alumnes amb més lideratge a les xarxes socials per assegurar-se que transmeten missatges segurs, que donen suport als alumnes més susceptibles de dur a terme conductes autolítiques.
- El centre educatiu pot comptar amb l'assessorament dels equips del Grup d'Intervenció Psicològica en Emergències i Catàstrofes (GIPEC) del Col·legi Oficial de Psicologia de les Illes Balears. Per activar la possible intervenció cal telefonar a l'112.
- Si es fa algun ritual de commemoració, cal evitar actes que puguin propiciar l'efecte de contagi.

4) Amb els mitjans de comunicació

- Només se n'ha d'informar si algun mitjà de comunicació contacta amb el centre educatiu per cobrir el succés.
- Cal designar una sola persona com a portaveu del centre.
- El portaveu no ha d'esmentar el mètode ni el lloc del suïcidi i ha de donar informació sobre les línies d'ajuda (telèfon de Fundació ANAR, etc.).
- S'ha de recomanar a la resta d'estudiants que no concedeixin entrevistes als mitjans de comunicació.

5. Algorisme d'actuació



6. Resum del protocol

En aquest protocol hem explicat els passos que cal seguir després de detectar una situació de risc de conducta autolítica per mitjà d'un *primer abordatge* al centre educatiu (explicat en la *Guia per a la prevenció i el primer abordatge de la conducta suïcida als centres educatius de les Illes Balears*).

Quan es detecta una ideació autolítica, cal valorar el risc per mitjà dels instruments que hem detallat en aquest protocol. Les actuacions dependran de si el risc detectat és baix, mitjà o alt.

Si es detecta una conducta autolítica en els darrers mesos, cal valorar si se n'ha fet o no un seguiment en un dispositiu de salut mental; en cas afirmatiu, cal seguir les recomanacions dels seus professionals. Per contra, si no s'ha valorat la conducta autolítica, el servei d'orientació ha de recomanar que l'alumna o alumne sigui atès en un dispositiu de salut mental en un termini preferent o urgent, segons el temps que hagi passat (menys de tres mesos o més de tres mesos, respectivament).

En una situació de risc imminent cal avisar el servei d'emergència telefonant a l'112, contactar urgentment amb la família de l'alumne o alumna o qui en tengui la tutela legal i prendre mesures de protecció.

Per als casos de risc autolític confirmat recomanem prendre mesures dirigides a contactar amb l'alumne o alumna i la seva família o qui en tengui la tutela legal, informar-ne l'equip docent, tractar el tema a classe, preparar la tornada al centre educatiu i fer-ne un seguiment.

Si es consuma el suïcidi, proposam mesures d'intervenció amb la comunitat educativa i la família de l'alumne o alumna o qui en tenia la tutela legal.

7. Indicadors d'avaluació

- Nombre total de consultes a Convivèxit:
 - dones
 - homes
- Nombre de consultes a Convivèxit per risc baix:
 - dones
 - homes
- Nombre de consultes a Convivèxit per risc mitjà:
 - dones
 - homes
- Nombre de consultes a Convivèxit per risc alt:
 - dones
 - homes
- Nombre de casos comunicats des de Convivèxit a CoorEducaSalutMental:
 - dones
 - homes
 - edats
 - centre escolar i/o canal de derivació
- Nombre de derivacions des de CoorEducaSalutMental a dispositius de salut mental:
 - dones
 - homes
 - edats
 - centre escolar i/o canal de derivació
- Nombre de derivacions a dispositius d'urgències de salut mental per risc autolític alt des del centre educatiu amb informe de quantificació del risc respecte del nombre total de derivacions des del centre educatiu:
 - dones
 - homes
 - edats
 - centre escolar i/o canal de derivació


Referències bibliogràfiques i webgrafia

- 1) Instituto Nacional de Estadística. Defunciones según la causa de muerte: año 2018. Madrid; 2018. www.ine.es/prensa/edcm_2018.pdf [consulta: 22 gen 2021].
- 2) Conselleria de Salut i Consum del Govern de les Illes Balears. Registre de Mortalitat de 2020.
- 3) Wasserman D, Hoven CW, Wasserman C, Wall M, Eisenberg R, Hadlackzy G, et al. School-based suicide prevention programmes: the SEYLE cluster-randomised, controlled trial. *Lancet*. 2015 Apr 18; 385(9977):1536-44. www.sciencedirect.com/science/article/pii/S0140673614612137 [consulta: 22 gen 2021].
- 4) Organización Mundial de la Salud. Prevención del suicidio: un instrumento para docentes y demás personal institucional. Valladolid: Fundación Intrás; 2001. apps.who.int/iris/handle/10665/66802 [consulta: 22 gen 2021].
- 5) Oto Vinués M (coord.). Prevención y actuación ante conductas suicidas. Navarra: Gobierno de Navarra; 2014. www.educacion.navarra.es/documents/27590/548485/Suicidio.pdf/b5374981-511a-40ed-82c5-7c74bc23b049 [consulta: 22 gen 2021].
- 6) Xunta de Galicia. Protocolo de detección e intervención del riesgo suicida en el ámbito educativo. 2018. libraria.xunta.gal/sites/default/files/downloads/publicacion/riesgo_suicida_castelan_para_li.pdf [consulta: 22 gen 2021].
- 7) Jiménez Pietropaolo J. ¡No estás solo! Enséñales a vivir: guía para la prevención de la conducta suicida. Madrid: Comunidad de Madrid; 2016. www.madrid.org/bvirtual/BVCM017853.pdf [consulta: 22 gen 2021].
- 8) Araya Álvarez MP, Vargas Gallegos B. Recomendaciones para la prevención de la conducta suicida en establecimientos educacionales. Santiago de Chile: Ministerio de Salud; 2019. www.minsal.cl/wp-content/uploads/2019/03/GUIA-PREVENCION-SUICIDIO-EN-ESTABLECIMIENTOS-EDUCACIONALES-web.pdf [consulta: 22 gen 2021].
- 9) Posner K, Brent D, Lucas C, Gould M, Stanley B, Brown G, et al. Columbia-suicide severity rating scale (C-SSRS). Menands (Nova York, EUA): The Research Foundation for Mental Hygiene; 2012. suicidepreventionlifeline.org/wp-content/uploads/2016/09/Suicide-Risk-Assessment-C-SSRS-Lifeline-Version-2014.pdf
- 10) Dumon E, Portzky G. Directrices de actuación para la prevención, intervención y postvención del suicidio en el entorno escolar. Eurenas; 2014.
- 11) Marshall DS, Moutier C, Rosenblum LB, Miara C, Posner M. After a suicide: a toolkit for schools (2a ed.). Newton (Massachusetts, EUA): Education Development Center; 2018. www.sprc.org/sites/default/files/resource-program/AfteraSuicideToolkitforSchools.pdf

ANNEXOS

Annex 1. Clàusula de protecció de dades

No imprimiu aquesta imatge, que és incompleta, sinó el PDF corresponent.



G CONSELLERIA
O AFERS SOCIALS
I ESPORTS
B

CONSELLERIA
EDUCACIÓ
I FORMACIÓ
PROFSSIONAL

CONSELLERIA
SALUT I CONSUM

Clàusula de protecció de dades

Dades personals		
Primer llinatge	Segon llinatge	
Nom	Data de naixement	Estat
Domicili	Nom de la via, número, pis...	
Localitat	Codi postal	
Municipi	Telèfons	

Informació sobre la protecció de les dades personals: de conformitat amb el Reglament (UE) 2016/679 i la normativa vigent en matèria d'informació, us informam sobre el tractament que donarem a les dades de caràcter personal que consigneu en aquest formulari.

Finalitat del tractament i base jurídica: la finalitat del tractament d'aquestes dades és coordinar l'atenció multidisciplinària i agilitar les actuacions sanitàries, educatives i socials d'acord amb les previsions de la Llei 5/2003, de 4 d'abril, de salut de les Illes Balears. Les dades de caràcter personal seran tractades pel Servei de Salut de les Illes Balears i incorporades a l'activitat de tractament «Història clínica». La base legal per tractar les dades de caràcter personal es fonamenta en el consentiment que presteu signant aquest document.

Responsable del tractament: Direcció General del Servei de Salut de les Illes Balears. C/de la Reina Esclarmunda, 9 (07003 Palma).

Destinataris de les dades personals: com a part del registre, cal que autoritzeu cedir les dades personals i de salut del menor a qui representau —limitant la informació a l'estrictament necessària— als organismes que depenen de la Conselleria de Salut i Consum, a la Conselleria d'Educació, Universitat i Recerca i als diferents equips dels serveis socials que depenen tant de la Conselleria d'Afers Socials i Esports com de l'Institut Mallorquí d'Afers Socials, del Consell Insular de Menorca, del Consell Insular d'Eivissa i del Consell Insular de Formentera, segons pertoqui.

Us informam que tot professional que intervingui en qualsevol fase del tractament de les dades està obligat a servir el secret professional i que cap de les dades de caràcter personal en qüestió no serà cedida ni utilitzada en cap cas per a una finalitat diferent de la que hem descrit.

Annex 2. Pautes per a l'entrevista d'avaluació del risc

- Per fer l'avaluació del risc es requereix un espai que permeti tenir-hi una entrevista privada i confidencial.
- Iniciau la conversa expressant interès i preocupació.
- Feis les preguntes de manera gradual, començant per les més generals i avançant cap a d'altres de més específiques.
- Per a l'avaluació, recomanem utilitzar les preguntes següents, basades en l'Escala Columbia per avaluar el risc de suïcidi, i les adaptacions que se n'han fet, publicades en el document *Prevención y actuación ante conductas suicidas*⁵ i en la guia *Recomendaciones para la prevención de la conducta suicida en establecimientos educacionales*.⁸ Aquesta entrevista permet determinar el nivell de gravetat.

1) Pregunta sobre el desig d'estar mort al llarg de la seva vida

Manifesta que ha tingut pensaments relacionats amb el desig d'estar mort o de no continuar vivint, o de preferir quedar adormit i no despertar-se.

Demana: «Has desitjat estar mort/morta o adormir-te i no tornar a despertar-te?»

2) Pregunta sobre la presència d'idees de suïcidi

Pensaments generals i no específics de voler posar fi a la pròpia vida (per exemple, «He pensat de suïcidar-me») sense pensaments sobre la manera de matar-se (mètodes relacionats, intenció o pla).

Demana: «Has pensat realment a posar fi a la teva vida?»

3) Pregunta sobre la presència d'idees de suïcidi amb mètode, però sense pla específic i sense la intenció d'actuar

Confirma que ha tingut idees de suïcidi i que ha pensat durant les darreres setmanes almenys un mètode per fer-ho. Això es diferencia d'un pla específic, que inclou detalls elaborats sobre l'hora, el lloc, etc. Inclou també respostes del tipus: «He tingut la idea de prendre una sobredosi, però mai he fet un pla específic sobre el moment, el lloc o com ho faria realment... i mai el duria a terme».

Demana: «Has pensat com podries fer-ho?»

4) Pregunta sobre la ideació suïcida amb intenció, però sense pla específic

Confirma que ha tingut idees actives de suïcidi amb alguna intenció d'actuar, però sense pla específic. Ha tingut pensaments actius de matar-se i alguna intenció d'actuar segons aquests pensaments: «He pensat de prendre les pastilles de mon pare o tirar-me per la finestra».

Demanau: «Has tingut aquests pensaments, però, a més de pensar-ho, creies que ho faries?»

5) Pregunta sobre intenció suïcida amb pla específic

Confirma que ha tingut pensaments de matar-se amb detalls del pla totalment o parcialment elaborat i alguna intenció de dur-lo a terme.

Demanau: «Tens alguna idea de com ho faries? Has començat a preparar algun detall sobre la manera de fer-ho?»

6) Pregunta sobre temptatives prèvies de suïcidi

Confirma que ha duit a terme conductes amb finalitat autolítica en el passat.

Demanau: «Has fet mai res per intentar posar fi a la teva vida?»

Annex 3. Quantificació del risc: pauta per a l'avaluació i l'abordatge del risc suïcida

Les respostes donades a cadascuna de les sis preguntes de l'entrevista s'han de valorar d'acord amb la pauta per a l'avaluació i l'abordatge del risc suïcida que presentam a continuació.

No imprimiu aquesta imatge, sinó el PDF corresponent.



G CONSELLERIA
O SALUT I CONSUM
I
B

Pauta per a l'avaluació i l'abordatge del risc suïcida

Formulau les preguntes 1 i 2 referides al darrer mes		
1) Has volgut estar mort/morta o adormir-te i no tornar a despertar-te?	<input type="radio"/> Sí	<input type="radio"/> No
2) Has pensat realment a llevar-te la vida?	<input type="radio"/> Sí	<input type="radio"/> No
Si la resposta a la pregunta 2 és «sí», formulau les preguntes 3, 4, 5 i 6 Si la resposta és «no», passau directament a la pregunta 6		
3) Has pensat com ho podries fer?	<input type="radio"/> Sí	<input type="radio"/> No
4) Has tingut aquests pensaments però, a més de pensar-ho, creies que ho faries?	<input type="radio"/> Sí	<input type="radio"/> No
5) Tens qualche idea de com ho faries? Has començat a preparar qualche detall sobre la manera de fer-ho?	<input type="radio"/> Sí	<input type="radio"/> No
Formulau sempre la pregunta 6		
6) Alguna vegada en ta vida has fet qualche cosa per llevar-te la vida?	<input type="radio"/> Sí	<input type="radio"/> No
Si la resposta és «sí»: «Ha estat en els darrers tres mesos?»	<input type="radio"/> Sí	<input type="radio"/> No

Risc baix
 Risc mitjà
 Risc alt

Annex 4. Informe de derivació per risc autolític

No imprimiu aquesta imatge, que és incompleta, sinó el PDF corresponent.



G CONSELLERIA
O EDUCACIÓ
I I FORMACIÓ
B PROFESSIONAL
/ DIRECCIÓ GENERAL
PRIMERA INFÀNCIA,
INNOVACIÓ I COMUNITAT
EDUCATIVA

CONSELLERIA
SALUT I CONSUM

Informe de derivació per risc autolític

Dades personals			
Primer llinatge		Segon llinatge	
Nom		Data de naixement	Edat
Domicili			
Localitat		Codi postal	
Municipi		Telèfons	
Nom de la mare, del pare o del tutor o tutora			

Origen			
Sistema	Educació	Descripció	Demanda d'intervenció
Centre educatiu			
Remitent	Servei d'Orientació	Telèfon	
Adreça electrònica		Horari de contacte	

Destinació			
Sistema sanitari	<input type="checkbox"/> Urgències	<input type="checkbox"/> Atenció primària	<input type="checkbox"/> Salut mental
Motiu de la demanda	Risc autolític		
Proves duites a terme	Peuta per a l'avaluació i l'abordatge del risc suïcida (adjunta)		
Observacions		Data	
		Data	
		Signatura	

Annex 5. Recomanacions per informar a classe sobre el suïcidi (o l'intent de suïcidi)

Després d'un intent de suïcidi o un suïcidi consumat d'un alumne o alumna, recomanem preparar una xerrada al més aviat possible, després de parlar amb la seva família o qui en tengui (o tenia) la tutela legal.

A continuació exposam unes breus pautes sobre els quatre aspectes bàsics que cal tractar, extretes del document *Directrices de actuación para la prevención, intervención y postvención del suicidio en el entorno escolar*.¹⁰

Contrarestar rumors

Els rumors apareixeran, i per això cal demanar als alumnes què han sentit, a fi d'aclarir la informació. Si la família de l'alumne o alumna o qui en tengui (o tenia) la tutela legal hi estan d'acord, es pot explicar el succés.

Donar informació bàsica sobre la conducta suïcida

- El suïcidi és complex i no és degut a un únic factor.
- El suïcidi no és un acte romàntic ni heroic.
- La comorbiditat dels problemes psicològics, com són ara la depressió o l'abús de l'alcohol.
- El suïcidi es pot prevenir i hi ha possibilitats de rebre ajuda.

Interactuar amb l'alumnat

- Crear un clima de confiança, tenint en compte la confidencialitat i l'honestedat .
- Deixar temps per fer preguntes i oferir la possibilitat de fer-les en privat.

Donar suport i derivar

- Parlar amb els alumnes sobre què poden fer quan estan tristes i què poden fer quan ho està un amic o una amiga.
- Informar-los dels serveis als quals es poden adreçar en cas de necessitat.



GOVERN
ILLES
BALEARNS